



estatePro

# Update-Beschreibung

Version 6.1

# Inhalt

---

<b>Highlights</b> .....	<b>4</b>
Online Tracking Report (OTR) .....	4
Grundlegende Funktionsweise des OTR .....	4
Voraussetzungen für die Verwendung des OTR .....	5
Festlegen des Funktionsrechts für OTR .....	5
Erstellen einer Vorlage zur Kundeninformation .....	5
Grundlegende Einstellungen .....	5
Optionen für die OTR-Freigabe .....	6
Darstellung und Funktionen des OTR .....	8
Weiteres Vorgehen .....	8
OTR-Informationen in verschiedenen Listen .....	9
Neue Prozesse .....	9
Neue Prozessschritte innerhalb von Prozessen .....	9
Aufgabe erledigen als Prozess-Auslöser .....	9
Verträge als Prozess-Auslöser .....	10
<b>Adressen und Objekte</b> .....	<b>10</b>
Benutzerdefinierte Kartengröße .....	10
Anzeige von gesperrten Adressen .....	11
Ansichten für Projektbaum .....	11
Neue Spalte bei Exposés .....	11
Übertragung von 360-Grad-Links zu immowelt.de .....	11
Globale Dokumente im Marketing Modul .....	11
Neue Listenfelder bei Dokumenten in Aktivitäten .....	12
Benutzerbezogene Speicherung des Objektprofils .....	12
<b>Anforderungen</b> .....	<b>12</b>
Neue Widgets für Anforderungen .....	12
Sprung zur Anforderung .....	12
Anzeige von Dokumenten bei Anforderungen .....	13
Anforderung mit Aktivität verknüpfen .....	13
<b>Angebote</b> .....	<b>13</b>
Neue Features in der Angebotsnachbearbeitung .....	13
Prüfung auf E-Mail-Adresse bei Angebotserstellung .....	14
Anzeige von Exposés im Angebotswizard .....	14
Einlesen von Nachweisdaten .....	14
"Suche leeren" im Angebotsvorgang .....	14
Anforderungsdetails in der Kurzsuche des Angebotsvorgangs .....	14
<b>Planer</b> .....	<b>14</b>
Neue Verknüpfung zwischen Aufgaben und Aktivitäten .....	14
<b>Ablagen</b> .....	<b>15</b>
Notizen und Datum bei Ablagen .....	15
"Auswahl öffnen" in Ablagen .....	15
Ablagen auf anderen Benutzer übertragen .....	16
<b>Auswertungen</b> .....	<b>16</b>
Übertragung von Suchabfragen auf einen anderen Benutzer .....	16
Excel-Vorlage in Auswertung nach Terminen .....	16

---

---

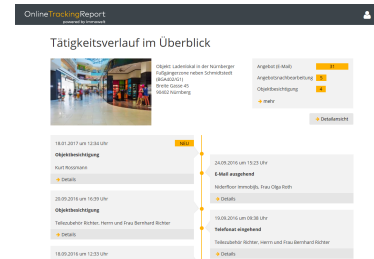
Neue Suchfelder in Auswertungen .....	16
Änderungen bei Mailing aus Verbindungsauswertung .....	17
<b>Outlook-Schnittstelle</b> .....	<b>17</b>
Synchronisierung von Ansprechpartnern .....	17
Automatische Zuordnung von E-Mails bei identischen E-Mail-Adressen .....	17
<b>System</b> .....	<b>18</b>
Mehrere Absender-E-Mail-Adressen für Objektanfragen .....	18
Neue Felder für Benutzer und Filiale .....	18
Datenmanager-Recht für Benutzer .....	18
Fälligkeitsdatum für Aufgaben .....	18

---

# Highlights

## Online Tracking Report (OTR)

Mit dem Online Tracking Report stellen Sie Ihren Auftraggebern die Übersicht Ihrer Vermarktungsleistungen online in einem passwortgeschützten Bereich zur Verfügung. Die Daten werden transparent, detailliert und inklusive chronologischer Darstellung sowie statistischer Auswertung präsentiert.



Im OTR enthaltene Informationen und Design-Elemente legen Sie selbst fest und binden ihn wahlweise auf Ihrer eigenen Unternehmensseite ein. Die Darstellung des OTR ist sowohl auf dem PC als auch auf mobilen Endgeräten stets optimal.

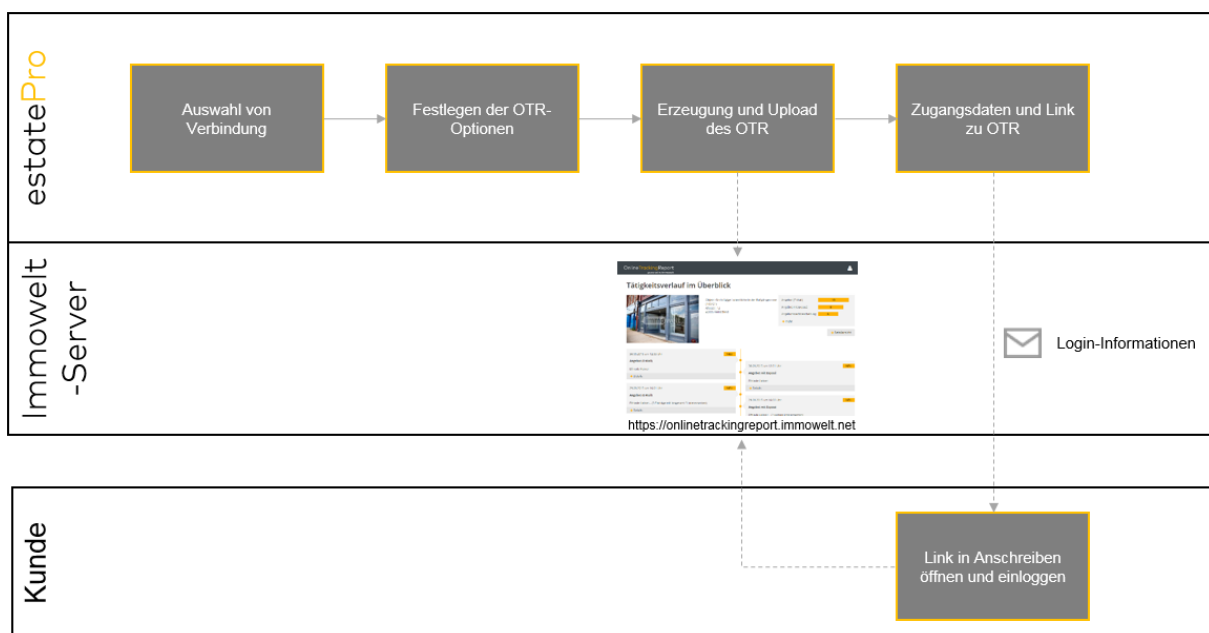
Der OTR stellt eine speziell auf den Anwender zugeschnittene Alternative zur bisherigen "Nachweisliste für Eigentümer" (jetzt "Tracking Report") dar. Einen Praxistipp zur Arbeit mit der "Nachweisliste für Eigentümer" finden Sie [hier](#).

Die OTR-Daten werden automatisch beim Programmstart über estatePro aktualisiert. Darüber hinaus können Sie ein Update des Datenbestandes auch jederzeit manuell durchführen.

## Grundlegende Funktionsweise des OTR

Prüfen Sie zunächst, ob die Voraussetzungen und grundlegenden Einstellungen für die Verwendung des Online Tracking Report erfüllt sind. Anschließend können Sie mit der Erstellung eines OTR beginnen.

Folgendes Schema verdeutlicht die Funktionsweise:



Sie beginnen mit der Auswahl einer Verbindung, wahlweise im Programmteil *Adressen* oder *Objekte*. Öffnen Sie das Kontext-Menü auf der gewünschten Verbindung und wählen Sie die Option *Tracking Report - Online Tracking Report (OTR) - Freigeben / Anpassen*. Alternativ öffnen Sie den entsprechenden Befehl in der Symbolleiste.

Legen Sie anschließend die gewünschten Optionen fest und übertragen Sie den OTR auf die Immo-welt-Server. Wiederholen Sie den Vorgang, falls Ihr Kunde über mehrere Objekte verfügt und senden Sie ihm abschließend die in den Optionen festgelegten Zugangsdaten.

### Voraussetzungen für die Verwendung des OTR

Um den Online Tracking Report nutzen zu können, ist ein aktiver Servicevertrag erforderlich. Bei Verwendung der Laptop-Kommunikation ist die OTR-Funktion nur im eingeloggten Zustand verfügbar. Bevor Sie damit beginnen, die Daten freizugeben, müssen Sie außerdem folgende Vorbereitungen treffen:

- Festlegen des Funktionsrechts für OTR  
Für den Zugriff auf die OTR-Funktionalität muss der estatePro-Benutzer über das zugehörige Funktionsrecht "Online Tracking Report" verfügen. Legen Sie dieses unter *System - Verwaltung - Benutzer bzw. Gruppen - Funktionsrechte* fest.
- Erstellen einer Vorlage zur Kundeninformation  
Um Ihrem Kunden die Benutzerdaten für den OTR zu senden, sollten Sie eine entsprechende E-Mail- oder Briefvorlage erstellen. Hierzu stehen Ihnen in den Hauptfeldern des Vorlagenmanagers unter *Person - Online Tracking Report* folgende Seriendruckfelder zur Verfügung:
  - OTR Benutzername {Feld:AOTrAccountName}
  - OTR Passwort {Feld:AOTrPasswort}
  - OTR Zugangsdaten aktiv {Feld:AOTrActive}
  - OTR Zugang gelöscht am {Feld:AOTrZugangGeloeschtAm}

Eine entsprechende E-Mail-Beispielvorlage können Sie [hier](#) herunterladen.

**Hinweis:** Um die Erstellung eines OTR als entsprechende Aktivität zu verbuchen bzw. zu speichern, können Sie die zugehörige Aktion im Vorfeld unter *System - Aktionen - Listen* definieren.

### Grundlegende Einstellungen

Unter *Tools - Online Tracking Report - Allgemein* nehmen Sie zunächst die Basis-Konfiguration vor. Die erste Option betrifft den Upload der OTR-Daten. Falls diese automatisch beim Start von estatePro aktualisiert werden sollen, setzen Sie hier den Haken. Diese Option ist nur für den angemeldeten Benutzer gültig und muss daher gegebenenfalls für weitere Benutzer wiederholt werden.

Natürlich können Sie den Abgleich auch jederzeit manuell durchführen. Sowohl für die automatische, wie auch für die manuelle Synchronisierung ist jedoch zunächst die erstmalige Freigabe der OTR-Verbindung erforderlich.

Darüber hinaus können Sie in den Basis-Einstellungen ein Farbschema für die Darstellung der folgenden Grafik-Elemente festlegen:

- Zeitachse (1)
- Pfeile bei Detailsansicht, etc.(2)
- Balken bei Statistik (3)
- NEU-Markierung in der Zeitleiste (4)

Hierzu steht Ihnen ein Drop-Down-Menü zur Verfügung, aus dem Sie das gewünschte Farbschema auswählen. Für die Verwendung einer speziellen Farbcodierung, beispielsweise zur Anpassung an Ihr Corporate Design und anschließender Einbindung auf Ihrer Unternehmensseite mittels iFrame, lässt sich auch direkt der entsprechende RGB-Code verwenden.

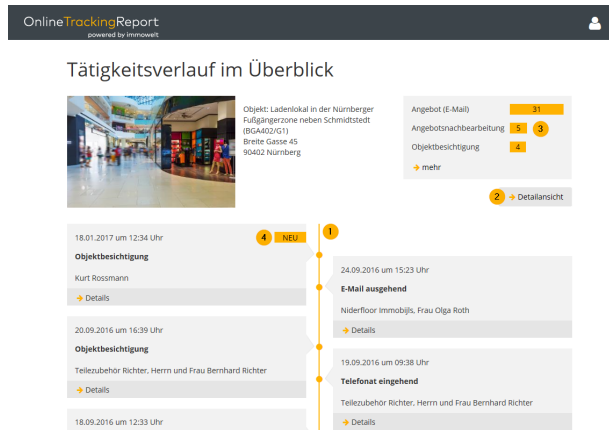
## Optionen für die OTR-Freigabe

Ein OTR lässt sich für jede Verbindung zwischen Eigentümer und Objekt erstellen. Sie erstellen die Freigabe für den Online Tracking Report über den Befehl Tracking Report - Online Tracking Report - freigeben/anpassen im Kontextmenü auf der gewünschten Verbindung.

**Hinweis:** Beachten Sie, dass jede Verbindung einzeln freigegeben werden muss. Hat ein Eigentümer mehrere Objekte, so muss für jede Verbindung eine eigene Freigabe erfolgen. Hat ein Projekt mehrere Einheiten, für die Aktivitäten gespeichert sind, so muss auch hier für jede Einheit eine eigene OTR-Freigabe angelegt werden. Eine Mehrfachauswahl von Objekten für den OTR ist nicht möglich.

Im sich nun öffnenden Fenster legen Sie die Einstellungen fest. Auch im späteren Verlauf können Sie die Darstellung über dieses Menü anpassen.

Folgende Elemente und Einstellungen sind im OTR-Menü enthalten:



Eigentümer: Eheleute  
Charlie Schönhuber  
St. Peter 1  
94501 Aldersbach

Objekt: (VM) Ladenlokal in der Fußgängerzone  
Breite Gasse 45  
90402 Nürnberg

Bitte wählen Sie, welche Daten auf der Webseite angezeigt werden sollen.

Daten anzeigen ab: 18.01.2017

Layout für die Darstellung auf der Website: mit Anschrift, Status des Angebots, St [Infos zum Layout](#)

Nachweise  
 Aktivitäten  
(Eine leere Liste bedeutet alle Aktionen)

Anbieterinfo  
Angebot mit Exposé  
Angebot mit Kurzinformation  
Angebotsnachbearbeitung  
E-Mail ausgehend

Bitte wählen Sie einen Benutzernamen und generieren Sie ein Passwort.

Benutzername: CharlieSchoenhub36 Passwort: 3~9msj~w [Passwort neu generieren](#)  
Passwortstärke: 81 %

Benachrichtigungs-E-Mail an Anbieter senden  
E-Mail Vorlage: Angebotsvorlage 2015  Vor Versand anzeigen

Aktivität erstellen  
Aktion: OTR-Erstellung  
Betreuer: Super Sam  
Text: OTR für Eigentümer

Benachrichtigungs-E-Mail als Korrespondenz speichern  
 Als Voreinstellung speichern

[Fertigstellen](#) [Abbrechen](#)

- Im oberen Teil des Fensters wird die Verbindung zwischen Eigentümer und Objekt dargestellt.
- Der zweite Teil der Optionen legt fest, welche Informationen enthalten sein sollen:

Option	Beschreibung
Daten anzeigen ab	Legt das Startdatum für die Anzeige der Nachweise / Aktivitäten auf der Übersicht fest. Wenn Sie dieses Feld frei lassen, wird das erste verfügbare Datum eines Nachweises bzw. einer Aktivität gewählt
Layout für ...	Wählen Sie hier das Layout für die Darstellung aus. Über den Link <a href="#">Infos zum Layout</a> können Sie sich als Entscheidungshilfe eine Übersicht der zur Wahl stehenden Layouts anzeigen lassen.
Nachweise	Bestimmen Sie hier, ob Nachweis-Informationen auf die OTR-Seite übertragen werden sollen.
Aktivitäten	Bestimmen Sie durch Aktivierung dieser Option, ob und welche Aktivitäten auf der Übersicht eingeblendet werden. Sollen alle vorhandenen Aktivitäten angezeigt werden, lassen Sie die Liste einfach leer.

**Hinweis:** Wenn sowohl Nachweise als auch Aktivitäten ausgewählt werden, führt dies unter Umständen zu doppelten Einträgen in der Timeline. Wählen Sie daher gegebenenfalls nur eine Datenquelle (Nachweise oder Aktivitäten) aus.

- Im letzten Teil legen Sie die Zugangsdaten und die Benachrichtigung für den Eigentümer fest:


Option	Beschreibung
Benutzername	Wählen Sie einen der Vorschläge aus der Liste aus oder tragen Sie einen selbstdefinierten Benutzernamen ein.
Passwort	Über den Button <a href="#">Passwort neu generieren</a> lassen Sie ein sicheres Passwort von estatePro erstellen. Natürlich können Sie auch ein eigenes Passwort hinterlegen. Die Stärke des eingetragenen Passworts wird unterhalb des Eingabefeldes angezeigt. Das hinterlegte Passwort muss eine Stärke von mindestens 60 Prozent aufweisen. Verwenden Sie dazu eine Kombination aus Buchstaben, Zahlen und Sonderzeichen.
Benachrichtigungs-E-Mail ... senden	Setzen Sie hier den Haken, um dem Anbieter bzw. Eigentümer die entsprechende Zugangsdaten zukommen zu lassen und wählen Sie die <a href="#">eingangs erwähnte E-Mail-Vorlage</a> aus.
Vor Versand anzeigen	Öffnet die E-Mail mit den Zugangsdaten, bevor Sie diese an den Empfänger verschicken.

Option	Beschreibung
Aktivität erstellen	Aktivieren Sie diese Option, wenn für die Generierung des OTR eine Aktivität erstellt werden soll und legen Sie eine Aktionsart fest ( <u>siehe o.g. Tipp</u> ). Außerdem wählen Sie hier den zuständigen Betreuer aus und hinterlegen optional einen Text für die Aktivität.
Benachrichtigungs-E-Mail als Korrespondenz speichern	Speichert die gesendete E-Mail zusätzlich als Korrespondenz. Von dieser Möglichkeit können Sie nur dann Gebrauch machen, wenn die Optionen zur Sendung der Benachrichtigungs-E-Mail und Erstellung der Aktivität angehakt sind.

Nachdem Sie die Einstellungen vorgenommen haben, können Sie diese benutzerbezogen als Voreinstellung speichern. Hierdurch bleiben die Daten erhalten und können beispielsweise für weitere Objekte und damit weitere Online Tracking Reports wiederverwendet werden.

Nach einem Klick auf **Fertigstellen** wird der OTR im Hintergrund zur ersten Verwendung vorbereitet. Sie sehen einen Fortschrittsbalken und erhalten am Ende der Datenübertragung eine entsprechende Erfolgsmeldung. Zudem wird je nach Voreinstellung die E-Mail mit den Benutzerdaten geöffnet bzw. direkt verschickt. Der OTR ist nun einsatzbereit und über <https://onlinetrackingreport.immowelt.net> erreichbar. Hier kann sich Ihr Kunde nun mit den festgelegten Zugangsdaten einloggen.

## Darstellung und Funktionen des OTR

Im oberen Teil finden Sie zunächst die Kopfzeile mit OTR-Logo und Account-Symbol  in der rechten Ecke. Dieses enthält die Anmeldeinformationen des aktuell eingeloggtten Benutzers und bietet die Möglichkeit, sich wieder abzumelden.

Darunter wird bei mehreren Objekten des gleichen Anbieters zunächst die entsprechende Objektübersicht dargestellt. Nach einem Klick auf das gewünschte Objekt wird die zugehörige Zusammenfassung eingeblendet. Neben einem Bild und den wichtigsten Objektdaten ist hier auch der Link zu **Detailansicht** und eine Kurzübersicht der unten dargestellten Aktivitäten bzw. Nachweise vorhanden.



Diese werden im Hauptteil des OTR auf einem Zeitstrahl abgebildet. Dabei wird die jüngste Aktivität bzw. der jüngste Nachweis an den Anfang gesetzt, chronologisch gefolgt von allen weiteren Einträgen. Bei einem Klick auf **Details** werden die in den Layout-Optionen des OTR festgelegten Informationen eingeblendet.

Über die Schaltfläche **Detailansicht** gelangen Sie zur erweiterten Ansicht des Online Tracking Reports. Hier finden Sie alle Informationen, die auch im Überblick dargestellt werden, inklusive der unter den Details der Aktivität enthaltenen Daten. Die Darstellung erfolgt auch hier chronologisch, beginnend mit der jüngsten Aktivität. Welche Daten hier eingeblendet werden, legen Sie ebenfalls über die Layout-Optionen des OTR fest.

## Weiteres Vorgehen

Nachdem Sie den OTR erstellt haben, kann dieser über die zugehörige Verbindung jederzeit angepasst werden. Wählen Sie hierzu den oben genannten Befehl freigeben/anpassen im OTR-Kontextmenü der



Verbindung. Dieses stellt Ihnen darüber hinaus auch Optionen zum Aktualisieren und Löschen des OTR zur Verfügung.

**Hinweis:** Beachten Sie, dass bei einer erneuten OTR-Freigabe bzw. der Aktualisierung einer Bestehenden grundsätzlich ein voller Abgleich des zu übertragenden Datenbestandes erfolgt.

Um den OTR auf Ihrer Webseite einzubinden, ist die Verwendung eines iFrames erforderlich. Verwenden Sie dazu folgende Syntax:

```
<iframe src="https://onlinetrackingreport.immowelt.net" Höhe/Breite></iframe>
```

Die Farben der verschiedenen Stilelemente lassen sich dabei, wie oben bereits erwähnt, an Ihr individuelles Corporate Design anpassen. Bei Fragen zur Einbindung des iFrames auf Ihrer Webseite wenden Sie sich bitte an Ihren Systembetreuer.

### OTR-Informationen in verschiedenen Listen

Um einen Überblick über den Status des OTR bei der jeweiligen Verbindung zu haben, stehen Ihnen über den Befehl *Liste definieren* im Kontextmenü diverse OTR-bezogene Felder zur Verfügung, die Sie in folgenden Listen einblenden lassen können:

- Ergebnisliste der Adresssuche
- Verbindungsliste Adressen
- Verbindungsliste Objekte

Darüber hinaus stehen Ihnen die Felder auch in Auswertungen nach Verbindung zur Verfügung und lassen sich bei Bedarf exportieren. So können Sie beispielsweise dem Eigentümer die Zugangsdaten direkt von der Adresse aus nochmals zuschicken.

## Neue Prozesse

Mit estatePro 6.1 wird das hilfreiche Prozess-Modul, mit dem sich verschiedenste Arbeitsabläufe in estatePro automatisieren lassen, um zahlreiche neue Features erweitert. Bitte beachten Sie, dass mit den Prozessen tiefgreifende Änderungen im System möglich sind. Die Einrichtung und Konfiguration dieser komplexen Abläufe gehört deshalb auf jeden Fall in die Hände eines erfahrenen Experten. Unser Support hilft Ihnen unter +49 91 1 52025-30 gerne weiter.

Weitere Informationen sowie Beispiel-Prozesse zum Download finden Sie in unseren [Praxistipps](#).

### Neue Prozessschritte innerhalb von Prozessen

Über diese neuen Prozessschritte können Sie innerhalb von estatePro gezielt nach Verbindungen, Anforderungen oder Aktivitäten suchen lassen. Als Filteroptionen stehen Betreuer, Objekt und Person zur Verfügung. Die Einbindung erfolgt über den Prozessdesigner unter *Suchen*, gefolgt von der jeweiligen Suche, also beispielsweise *Aktivität suchen*. So können Sie etwa wöchentlich eine automatisierte E-Mail an alle Eigentümer und Käufer, für die in dieser Woche eine Aktion "Kaufabschluss" gespeichert wurde, verschicken.

### Aufgabe erledigen als Prozess-Auslöser

Sie haben nun die Möglichkeit, einen automatisierten Prozess starten zu lassen, sobald Sie eine Aufgabe auf den Status "Erledigt" setzen.

## Verträge als Prozess-Auslöser

Ebenso wie beim Erledigen einer Aufgabe können auch Verträge als Auslöser für einen Prozess dienen. Als auslösende Funktion kann die Erstellung, Änderung oder Löschung eines Vertrags genutzt werden.

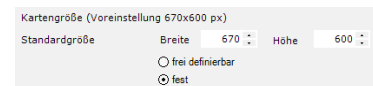
Ein mögliches Szenario für diese Funktion wäre beispielsweise das automatische Erstellen einer Aufgabe vier Monate vor Vertragsende beim Anlegen eines neuen Vertrags.

# Adressen und Objekte

## Benutzerdefinierte Kartengröße

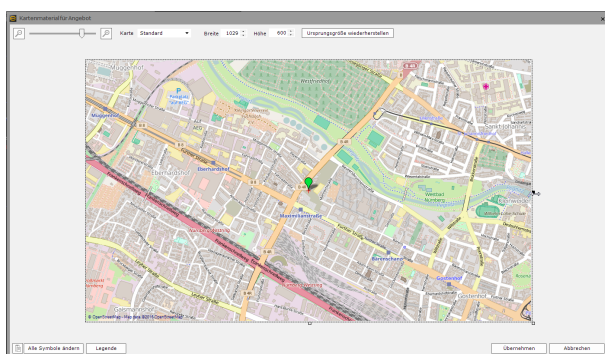
Mit estatePro 6.1 kann ab sofort die Größe der dargestellten Karten angepasst werden. So können Sie den gewünschten Kartenausschnitt schnell und einfach auf die für Ihre Exposés benötigte Größe festlegen.

Die Größe der Karten ist grundsätzlich im System fest auf maximal 670 x 600 Pixel eingestellt und von der Größe des Anzeigefensters abhängig. Gegebenenfalls kann die Darstellung also auch kleiner ausfallen. Um die Größe der Kartendarstellung zu ändern, wechseln Sie zunächst über **System - Objekte - Allgemein** in die zugehörigen Einstellungen. Hier finden Sie unter **Kartengröße** die Optionen zur Anpassung der Karten-Darstellung. Setzen Sie den Radiobutton und passen Sie die neuen Voreinstellungen für Breite und Höhe wie gewünscht an. Speichern Sie danach die Änderungen und schließen Sie nach Bestätigung der Abfrage das System-Modul um die Anpassungen zu übernehmen.



Die Kartengröße lässt sich für die Karten an folgenden Stellen innerhalb von estatePro ändern:

- Umgebungskarte des gewünschten Objekts
- Kartenmaterial hinzufügen im Kontextmenü innerhalb von **Bilder/Video-Links**
- Kartenmaterial erzeugen im Schritt **Vorlagen** des Angebotsvorgangs (siehe Bild unten)



Um die Darstellung der Karte auf die gewünschte Größe zu ändern, haben Sie mehrere Optionen. Zunächst können Sie die Karte per ziehen der Ränder anpassen. Fahren Sie hierzu mit dem Mauszeiger an den unteren oder rechten Rand der Karte. Ein Rahmen wird um die Karte herum angezeigt und der Mauszeiger ändert sich in einen Doppelpfeil. Mit gedrückter linker Maustaste lässt sich die Karte nun auf die

gewünschte Größe ziehen. Gleichzeitig wird mit Änderung der Kartengröße auch die zugehörige Pixelanzeige oberhalb der Karte angepasst. Hierüber lässt sich die Darstellung feinjustieren, entweder per direkter Eingabe der gewünschten Zahl oder über die nebenstehenden "Auf"- und "Ab"-Schaltflächen. Als Pixelgröße sind Werte zwischen 200 und 1.500 Pixel zulässig.

## Anzeige von gesperrten Adressen

Beim Objektanfragenimport und in der easySearch ist nun auf einen Blick erkennbar, ob eine Adresse gesperrt wurde. Ein entsprechender Hinweis wird direkt hinter der Adresse angezeigt.



## Ansichten für Projektbaum

Sie können sich ab sofort entscheiden, ob der Projektbaum unter Objekt - Objektdaten standardmäßig geöffnet oder geschlossen dargestellt wird.

Um das Verhalten der Projektbaum-Anzeige zu ändern, klicken Sie in der Menüleiste auf Ansicht und wählen Sie aus dem Dropdown-Menü Objektbaum: Darstellung beim Öffnen eine der folgenden Optionen:

Option	Beschreibung
Erweitert	Blendet alle Objekte und Unterobjekte ein
Reduziert	Blendet alle Objekte und Unterobjekte aus
Automatisch	Bis zu einer Anzahl von 50 werden alle Objekte eingeblendet. Hat das Projekt mehr Objekte, wird automatisch die reduzierte Ansicht dargestellt.

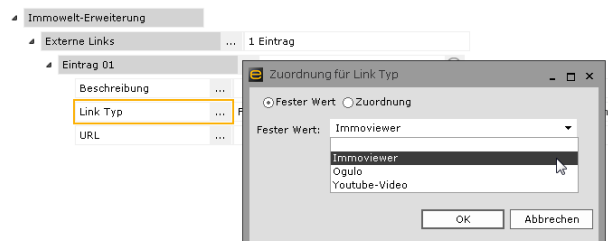
## Neue Spalte bei Exposés

Unter Objekt - Exposé ist die neue Spalte "Ersteller" enthalten. So ist auf einen Blick ersichtlich, wer das entsprechende Exposé generiert hat.

## Übertragung von 360-Grad-Links zu immowelt.de

Mit der Anpassung der Immowelt-Erweiterung ist die korrekte Übertragung von 360-Grad-Links sichergestellt. Sie können dabei auswählen, ob es sich bei den Links um Verweise zu Immoviewer- oder Ogulo-Bildern handelt. Hierfür stehen Ihnen neue Link-Typen zur Verfügung.

Um einen entsprechenden Link hinzuzufügen, öffnen Sie die Internet-Konfiguration des gewünschten Objekts und legen in der Immowelt-Erweiterung einen neuen Externen Link an. Klicken Sie dann bei Link Typ auf die Dreipunkt-Schaltfläche und wählen Sie nach der Einstellung auf einen festen Wert die gewünschte Option in der Dropdown-Auswahl aus. Nach einem Klick auf OK fügen Sie den Immoviewer- oder Ogulo-Link im URL-Feld ein und bestätigen Ihre Eingabe mit OK. Diese Anpassungen können Sie auch als globale Einstellung in der Konfiguration der Immowelt-Börse unter System - Internet - Börsen vornehmen.



## Globale Dokumente im Marketing Modul

Auf der Registerkarte Vorbereitung des Marketing-Moduls können jetzt Dokumente ausgewählt werden, die in den globalen Dokumenten hinterlegt wurden.

Hierzu finden Sie unterhalb der Übersicht der enthaltenen Anlagen die Anzeige der globalen Ordner. Aus diesen lassen sich die gewünschten Anlagen per Drag & Drop an die E-Mails des Marketing-Vorgangs anhängen.

### Neue Listenfelder bei Dokumenten in Aktivitäten

Die Anzeige von Dokumenten in Aktivitäten wurde um etliche neue Listenfelder, beispielsweise Dokumenttyp oder Erstellungsdatum, erweitert. So haben Sie auch innerhalb der Aktivitäten stets die wichtigsten Informationen zu den hinterlegten Dokumenten im Blick. Wie gewohnt fügen Sie die benötigten Felder über den Befehl Liste definieren im Kontextmenü hinzu. Welche Felder Ihnen zur Verfügung stehen, entnehmen Sie der nebenstehenden Darstellung.



### Benutzerbezogene Speicherung des Objektprofils

Die vorgenommenen Einstellungen beim Anlegen eines Objekts werden jetzt benutzerbezogen gespeichert. So wird, wenn der selbe Benutzer mehrere Objekte hintereinander anlegen möchte, immer mit dem zuletzt gespeicherten Objektprofil begonnen. Dieses Profil kann jederzeit geändert werden.

## Anforderungen

### Neue Widgets für Anforderungen

Für den Homescreen stehen Ihnen neue Widgets für die Anzeige von neuen sowie von zuletzt geänderten Anforderungen zur Verfügung. Die dargestellten Anforderungen betreffen den aktuell angemeldeten Benutzer. Mit Klick auf einen der Links im Widget öffnet sich gegebenenfalls eine Abfrage, ob die zugehörige Anforderung im bestehenden oder einem neuen Fenster geöffnet werden soll. Nach der entsprechenden Auswahl öffnet sich die gewünschte Eingabemaske der Anforderung zur weiteren Bearbeitung.

### Sprung zur Anforderung

Sie können ab sofort, wie beispielsweise von den Aktivitäten gewohnt, an weiteren Stellen über die Option Sprung zur Anforderung direkt zur gewünschten Anforderung navigieren. Diese Option ist nun zusätzlich im Kontextmenü folgender Programmteile verfügbar:

- Aufgaben im Planer
- Angebote bei Objekte und Adressen
- Angebote nachbearbeiten bei Objekte und Adressen

## Anzeige von Dokumenten bei Anforderungen

Sowohl in der Detail-, als auch in der Listenansicht von Anforderungen einer Adresse wird nun die Anzahl der hinterlegten Dokumente bei einer Anforderung dargestellt. In der Listenansicht können Sie die Anzeige gegebenenfalls über das Kontextmenü per **Liste definieren** aktivieren. Setzen Sie hierzu den Haken bei "Anforderungsdokumente".

## Anforderung mit Aktivität verknüpfen

Sie können nun eine bestehende Anforderung nachträglich mit einer bestehenden Aktivität verknüpfen. Hierdurch wird diese Anforderung auch in der Aktivitätenliste angezeigt.

Um die Verknüpfung zwischen Aktivität und Anforderung herzustellen, markieren Sie unter **Adressen - Aktivitäten** den gewünschten Datensatz und wählen den Befehl **Anforderung mit Aktivität verknüpfen** aus dem Kontextmenü. Im sich darauf öffnenden Pop-Up-Fenster wählen Sie die gewünschte Anforderung und beenden die Auswahl anschließend mit **OK**. Über dieses Fenster haben Sie auch die Möglichkeit, bereits bestehende Verknüpfungen zwischen Anforderung und Aktivität wieder zu entfernen.

**Hinweis:** An folgenden Stellen in estatePro wird die Verknüpfung bereits angelegt:

- Aktivität aus Angebotsvorgang
- Folgeaktivität von bereits verknüpften Aktivitäten
- Aktivität anlegen von einer Anforderung aus

Um die angelegten Verknüpfungen in der Aktivitäten-Übersicht anzuzeigen, öffnen Sie das Kontextmenü, wählen den Befehl **Liste definieren** und aktivieren die Option **Anforderung**.

# Angebote

## Neue Features in der Angebotsnachbearbeitung

Die Bearbeitung von Angeboten in den Programmteilen **Adressen** und **Objekte** wurde weiter optimiert. So können Sie beispielsweise vom Angebot über das Kontextmenü direkt zur Nachbearbeitung des Angebots wechseln. Wählen Sie hierzu den Befehl **Sprung zu Angebote nachbearbeiten**.

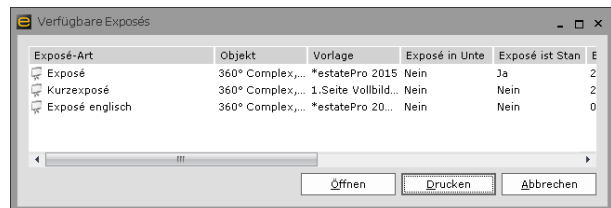
Sowohl unter **Angebote**, als auch unter **Angebote nachbearbeiten** im Programmteil **Objekte** ist darüber hinaus eine neue **Checkbox** oberhalb der Liste vorhanden. Durch **Setzen** des Hakens bei **Angebote untergeordneter Objekte anzeigen**, werden eventuell vorhandene Angebote zu untergeordneten Objekten in der Liste dargestellt.

## Prüfung auf E-Mail-Adresse bei Angebotserstellung

In den Anforderungsfilter wurde eine neue Checkbox "nur Adressen mit E-Mail" integriert. So können E-Mail-Angebote gestartet werden, ohne im Nachhinein Adressen ohne E-Mail-Eintrag wieder herausfiltern zu müssen. Diese Option ist an allen Stellen verfügbar, an denen mit einer Anforderungssuche gearbeitet wird, also beispielsweise auch beim Marketing-Vorgang. Die Checkbox ist grundsätzlich nicht aktiviert und muss bei Bedarf explizit angehakt werden.

## Anzeige von Exposé's im Angebotswizard

Während des Angebotsvorgangs ist es jetzt möglich, aus der Objektliste heraus die zugehörigen Exposé's anzeigen oder ausdrucken zu lassen. Hierzu rufen Sie mit der rechten Maustaste das Kontextmenü auf dem gewünschten Objekt auf und wählen den Befehl 'Exposé drucken'. Im darauf erscheinenden Fenster "Verfügbare Exposé's" wählen Sie das benötigte Dokument und können dieses über die zugehörigen Schaltflächen direkt öffnen oder ausdrucken lassen.



## Einlesen von Nachweisdaten

Bisher wurde der Import der Nachweisdaten auf Basis des Erstellers der Aktivität durchgeführt. Mit estatePro 6.1 dient nun der Betreuer der Aktivität als Grundlage für den Einlese-Vorgang.

## "Suche leeren" im Angebotsvorgang

In die Kurzsuche des Angebotsvorgangs wurde ein neuer Link 'Suche leeren' integriert. Über diesen lassen sich die Inhalte sämtlicher gefüllten Suchfelder mit einem Klick löschen.

## Anforderungsdetails in der Kurzsuche des Angebotsvorgangs

Wenn Sie vom Objekt ausgehend einen Angebotsvorgang starten, können Sie sich fortan auch beim Ergebnis der Kurzsuche die Anforderungsdetails einblenden lassen. Bislang war das Einblenden dieser Übersicht auf die Anforderungssuche beschränkt.

Die neue Einstellung ist automatisch aktiv, kann aber über Entfernen des Hakens bei Anforderungsdetails ausgeblendet werden.

# Planer

## Neue Verknüpfung zwischen Aufgaben und Aktivitäten

Innerhalb einer Aufgabe können fortan die zugeordneten Aktivitäten angezeigt werden. Bereits in der Aufgaben-Übersicht lassen sich diverse Spalten zur übersichtlichen Darstellung der entsprechenden

Aktivität einblenden. Hierzu gehören:

- Aktion der Aktivität
- Text der Aktivität
- Quelle der Aktivität
- Betreuer der Aktivität
- Datum der Aktivität
- Kosten der Aktivität

Die Darstellung der Übersicht lässt sich wie gewohnt über das Kontextmenü mit dem Befehl *Liste definieren* einstellen. In der Detailansicht der Aufgabe wird darüber hinaus nun auch die Aktivität angezeigt und kann hier direkt bearbeitet werden.

Ebenso, wie bei einer Aufgabe nun die zugehörige Aktivität angezeigt wird, ist auch der umgekehrte Fall möglich: Bei der Aktivitätsübersicht lassen sich verschiedene Informationen zu Aufgaben einblenden:

- Aufgabe
- Aufgabe erledigt
- Aufgabe fällig am

Innerhalb der Aktivität bietet sich darüber hinaus nun die Möglichkeit, die zugehörige Aufgabe weiter zu bearbeiten.

# Ablagen

## Notizen und Datum bei Ablagen

Sie können nun einzelne Datensätze innerhalb der Ablage mit Notizen versehen. Öffnen Sie hierzu das Kontextmenü auf dem gewünschten Datensatz und wählen Sie den Befehl *Notiz zum Ablageeintrag - Hinzufügen / Ändern*. Mit *Objekt zur Ablage hinzugefügt am* und *Adresse zur Ablage hinzugefügt am* sind außerdem neue Felder hinzugekommen, welche die Verwaltung der Ablage erleichtern. Sowohl das Datum des Hinzufügens von Adressen bzw. Objekten, als auch die *Notiz zur Ablage* blenden Sie über den Befehl *Liste definieren* im Kontextmenü ein.

## "Auswahl öffnen" in Ablagen

In den Adress- und Objektablagen wurden zwei neue Befehle für das Öffnen mehrerer markierter Adressen bzw. Objekte in das Kontextmenü integriert:

Der Befehl *Auswahl öffnen* zeigt den ersten Datensatz der Auswahl in der selben Registerkarte an. Um durch die einzelnen Datensätze zu navigieren, stehen Ihnen in der Symbolleiste Befehle zur Verfügung, mit denen Sie eine Adresse bzw. ein Objekt vor oder zurück navigieren können. Alternativ verwenden Sie die Befehle für den Sprung an den Anfang bzw. das Ende der Auswahl. Zur besseren Unterscheidung von den übrigen Einträgen in der Symbolleiste ist der Schriftzug der Navigationsbefehle rot hinterlegt.

Mit der alternativen Option *Auswahl in Tabs öffnen* wird für jeden ausgewählten Datensatz in der Ablage eine eigene Registerkarte erzeugt. Die Anzeige von Navigationsbefehlen entfällt

dementsprechend. Beachten Sie, dass das Öffnen einer großen Anzahl von Registerkarten je nach Performance der System-Hardware längere Zeit dauern kann. Wir empfehlen die Nutzung dieser Option daher nur bei Ablagen mit wenigen Datensätzen.

## Ablagen auf anderen Benutzer übertragen

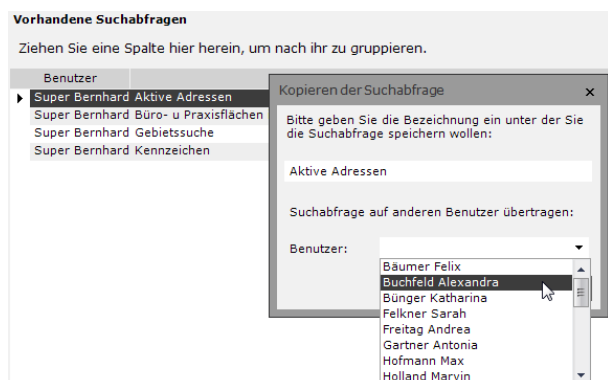
In Ihren Ablagen wurden zwei neue Optionen zum Kontextmenü hinzugefügt. Mit **Zu Benutzer verschieben** transferieren Sie die gesamte Ablage auf einen anderen Benutzer. Die Option **Auf Benutzer kopieren** verwenden Sie hingegen, wenn die Ablage einem anderen Benutzer zur Verfügung stehen, aber auch beim ursprünglichen Benutzer erhalten bleiben soll.

**Hinweis:** Beachten Sie, dass die beiden neuen Optionen nur zur Verfügung stehen, wenn der angemeldete Benutzer über das "Ändern"-Recht auf Ablagen anderer Benutzer verfügt. Ist dies nicht der Fall, sind die entsprechenden Optionen ausgegraut.

# Auswertungen

## Übertragung von Suchabfragen auf einen anderen Benutzer

Sie können Ihren Kollegen jetzt ganz einfach gespeicherte Suchabfragen zur Verfügung stellen. Markieren Sie dazu die gewünschte Abfrage und wählen Sie in der Menüleiste unter **Datei** den Befehl **Abfrage kopieren**. Im sich nun öffnenden Fenster **Kopieren der Suchabfrage** legen Sie zuerst eine passende Bezeichnung fest und wählen im unteren Teil den gewünschten Benutzer, auf dessen Profil die Abfrage kopiert werden soll. Falls Sie keinen Benutzer angeben, wird die Abfrage einfach kopiert, also unter der neuen Bezeichnung gespeichert.



## Excel-Vorlage in Auswertung nach Terminen

Wenn Sie im Programmteil **Auswertung** eine Auswertung nach Terminen durchgeführt haben, können Sie diese ab sofort auch mit einer entsprechenden Vorlage nach Excel exportieren.

Markieren Sie hierzu die zu exportierenden Datensätze und wählen Sie anschließend in der Symbolleiste die Schaltfläche **Exportieren**. Anschließend wählen Sie die gewünschte Vorlage und nutzen den Button **Excel mit Vorlage**. Hier werden ausschließlich Dateien angezeigt, die im Vorlagenmanager unter **Vorlagen - Akt/Termin/Aufg Listen** hinterlegt wurden und vom Format "Excel" sind. Legen Sie bei Bedarf eine entsprechende neue Vorlage an. Weitere Informationen hierzu finden Sie in unseren [Praxis-Tipps](#).

## Neue Suchfelder in Auswertungen

In der Suchfunktion innerhalb der unterschiedlichen Auswertungen wurden folgende Felder hinzugefügt:



- Erfasst am in der Adresssuche für Personen und für Firmen
- Änderungsdatum in der Adresssuche für Personen und für Firmen
- Änderungsdatum in der Objektsuche
- Das bisher in der Objektsuche vorhandene Feld Erfassungsdatum wurde in Erfasst am umbenannt

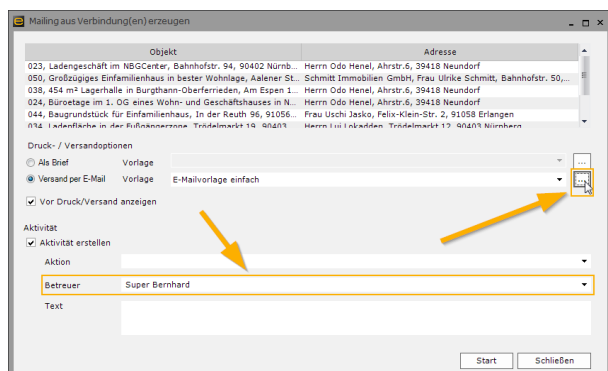
Die neuen Suchfelder sind mit estatePro in der Version 6.1 auch für den Seriendruck in Excel und Word verfügbar.

## Änderungen bei Mailing aus Verbindungsauswertung

Wenn Sie Mailings aus einer Auswertung nach Verbindungen heraus verschicken wollen, können Sie die dafür verwendete Vorlage nun auch alternativ innerhalb des Mailing-Vorgangs anpassen.

Starten Sie hierzu unter Auswertungen die gewünschte Verbindungssuche. Wählen Sie anschließend die gewünschten Adressen und starten Sie den Vorgang, indem Sie im Kontextmenü den Befehl Mailing erzeugen anklicken. Unter den Druck- / Versandoptionen wechseln Sie dann auf die benötigte Vorlage und beginnen deren Anpassung über den Dreipunkt-Button am Ende der Zeile.

Darüber hinaus können Sie bei der Erzeugung der zugehörigen Aktivität auch einen zugehörigen Aktivitätsbetreuer festlegen. Das hierfür vorgesehene Menü finden Sie im unteren Teil des Fensters bei "Aktivität".



# Outlook-Schnittstelle

## Synchronisierung von Ansprechpartnern

Sollte sich der Name einer Firma ändern, wird dieser jetzt via Outlook-Abgleich bei den zugehörigen Ansprechpartnern in Microsoft Outlook automatisch auf den aktuellen Stand gebracht. Um Fehler zu vermeiden, erscheint im Vorfeld eine entsprechende Sicherheitsabfrage.

## Automatische Zuordnung von E-Mails bei identischen E-Mail-Adressen

Von dieser Neuerung machen Sie Gebrauch, wenn Sie im Outlook-Add-In die Option Eingehende E-Mails zuordnen aktiviert haben. Falls eine E-Mail-Adresse bei verschiedenen Adressen in estatePro hinterlegt ist, werden eingehende E-Mails bei der Adresse mit dem "jüngsten" Letzter Kontakt-Eintrag hinterlegt. So ist sichergestellt, dass der elektronische Schriftverkehr stets richtig zugeordnet wird.

# System

## Mehrere Absender-E-Mail-Adressen für Objktanfragen

In der Konfiguration für Internetbörsen können ab sofort beliebig viele E-Mail-Adressen unter "Anfragen E-Mail" hinterlegt werden. Beachten Sie hierfür das Eingabe-Limit von maximal 1.000 Zeichen. Als Trennzeichen zwischen den einzelnen E-Mail-Adressen dient das Semikolon (;).

So können Sie beispielsweise für Immowelt-Börsen als Absender die drei E-Mail-Adressen "info@immowelt.de;info@immowelt.at;info@immowelt.ch" eintragen.

## Neue Felder für Benutzer und Filiale

Unter System - Verwaltung - Benutzer können Sie folgende neuen Felder verwenden:

- IBAN
- BIC
- Homepage
- Impressum

Auch bei den Filialen unter System - Verwaltung ist das Impressum als neues Feld hinzugekommen.

Alle neuen Feldern sind wie gewohnt auch für die Verwendung von Vorlagen in estatePro hinterlegt.

## Datenmanager-Recht für Benutzer

Das Recht für den Datenmanager kann nun auf Benutzerebene vergeben werden. Damit ist es möglich, den Datenmanager für einzelne Benutzer freizuschalten, damit diese Massen-Änderungen an großen Datenbeständen vornehmen können. Sie finden das Recht "Datenmanager" unter System - Verwaltung - Benutzer - Funktionsrechte - Benutzerspezifische Rechte - Tools.

## Fälligkeitsdatum für Aufgaben

Sie können das Fälligkeitsdatum einer automatischen Aufgabe jetzt auf den gleichen Tag wie die Erstellung legen lassen. Hierzu ist in den Systemeinstellungen unter System - Objekte - Allgemein - Angebotserstellung die neue Option "0 Tage" verfügbar.

# Software made by Immowelt.

estateOffice

estatePro

estateMobile

© 2017 by Immowelt AG. Alle Rechte vorbehalten.

Dieses Handbuch darf ohne vorherige schriftliche Genehmigung des Herausgebers weder als Ganzes noch auszugsweise durch Fotokopie oder andere Verfahren reproduziert, übersetzt, auf ein anderes elektronisches Medium übertragen oder in maschinenlesbare Form gebracht werden.

Sämtliche Microsoft Windows- und Office-Produkte, sowie das Windows-Logo sind eingetragene Marken der Microsoft Corporation, Redmond, USA. Alle anderen in diesem Handbuch enthaltenen Marken und Produktnamen sind Eigentum der jeweiligen Rechteinhaber und werden hiermit anerkannt.

estatePro ist eine eingetragene Marke der Immowelt AG.

Dieses Handbuch wurde mit größter Sorgfalt erstellt. Der Herausgeber übernimmt für etwaige fehlerhafte Angaben und deren Folgen jedoch keine juristische noch irgendeine Haftung.

Technische Änderungen vorbehalten.

Herausgeber:  
Immowelt AG  
Nordostpark 3-5  
D-90411 Nürnberg

Printed in Germany

30071642